



Banco de Tokyo-Mitsubishi UFJ Brasil S/A

Treasury Department
Av. Paulista, 1274 – Bela Vista
São Paulo, SP – 01310-925

1. マーケット・レート

| | | | 7月8日 | 7月10日 | 7月13日 | 7月14日 | 7月15日 | Net Chg |
|-----|---------------|-------------|---------|---------|---------|---------|---------|---------|
| 為替 | USD/BRL | Spot | 3,2350 | 3,1600 | 3,1330 | 3,1400 | 3,1400 | u,c, |
| | BRL/JPY | Spot | 37,30 | 38,86 | 39,38 | 39,30 | 39,42 | +0,12 |
| | EUR/USD | Spot | 1,1076 | 1,1162 | 1,1002 | 1,1009 | 1,0949 | -0,0060 |
| | USD/JPY | Spot | 120,69 | 122,78 | 123,43 | 123,40 | 123,77 | +0,37 |
| 金利 | Brazil DI | 6MTH(p.a.) | 14,083 | 14,014 | 14,040 | 14,060 | 14,040 | -0,020 |
| | Future | 1Year(p.a.) | 14,055 | 13,929 | 13,932 | 13,931 | 13,911 | -0,020 |
| | On-shore | 6MTH(p.a.) | 1,517 | 1,420 | 1,396 | 1,384 | 1,372 | -0,012 |
| | USD | 1Year(p.a.) | 1,998 | 1,924 | 1,917 | 1,940 | 1,920 | -0,020 |
| 株式 | Bovespa指数 | | 51.782 | 52.591 | 53.119 | 53.239 | 52.902 | -337 |
| CDS | CDS Brazil 5y | | 267,02 | 256,86 | 253,31 | 254,32 | 260,55 | +6,23 |
| 商品 | CRB指数 | | 215,262 | 218,253 | 218,514 | 219,384 | 216,623 | -2,76 |

* これらはインターバンク市場等におけるブラジル市場終了時のインディケーションです。実際のレート提示は弊行担当アカウント・オフィサーまでお問い合わせ下さい。

2. 主要経済指標

| イベント | 予想 | 実績 | 前回 |
|-------------------------|--------|--------|--------|
| 税收 | 95000M | 97091M | 91500M |
| (米)MBA住宅ローン申請指数 | -- | -1.9% | 4.6% |
| (米)PPI 最終需要(前月比) | 0.2% | 0.4% | 0.5% |
| (米)PPI 最終需要(前年比) | -0.9% | -0.7% | -1.1% |
| (米)PPI (除食品・エネルギー、前年比) | 0.7% | 0.8% | 0.6% |
| (米)PPI除食品・エネルギー・貿易(前年比) | 0.6% | 0.7% | 0.6% |
| (米)鉱工業生産(前月比) | 0.2% | 0.3% | -0.2% |
| (米)設備稼働率 | 78.1% | 78.4% | 78.2% |

3. 要人コメント

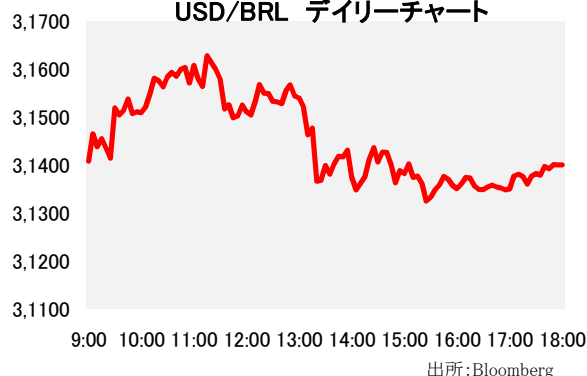
| | |
|---------------------|---------------------------------|
| スタンダード&プアーズ・レーティングズ | ブラジルの2015年の経済成長は1.5%下落すると見込んでいる |
|---------------------|---------------------------------|

4. トピックス

- 本日のレアルは3.1390で寄り付いた。
- 本日はイエレンFRB議長の議会証言を控えてドル買いが見られ、レアルは寄り付き後、売りが優勢となった。
- イエレンFRB議長の証言では再度年内に利上げが可能であることを表明したほか、初回利上げを先送りした場合には遅れを取り戻すためにその後の利上げペースを加速する可能性があると指摘した。ドルは対主要通貨で更に上昇し、レアルは本日の安値となる3.1640を付けた。
- しかし午後に入ると大口の資金流入の噂が聞かれ、レアルは3.13台半ばまで反発、本日の高値となる3.1290を付け、結局昨日のクローズと同水準の3.1400でクローズした。
- 尚、ギリシャでは第3次支援の前提となる財政改革法案が議会で審議される中、緊縮策に反対するデモ隊が警察と衝突している。更に財政が急速に悪化し破綻しかけている銀行を支えるため、EUは4週間のつなぎ融資を提案している。

当資料は一般的な情報提供のみを目的として作成されたものであり、特定のお客様のニーズ、財務状況又は投資対象に対応することを意図しておりません。また、当資料は、適用法令上許容される範囲内でのみ利用可能であり、当資料の頒布を制約する法令が存在する地域の方によって利用されることを意図しておりません。当資料内のいかなる情報又は意見も、預金、有価証券、デリバティブ取引その他の金融商品の売買、投資、保有などを勧誘又は推奨するものではありません。資料は信頼できるとされる情報に基づいて作成されていますが、当行はその正確性、適時性、適切性又は完全性を表明又は保証するものではなく、当行、その子会社又は関連会社は、お客様による当資料の利用等に関して生じうるいかなる損害についても責任を負いません。ご利用に関しては、すべて お客様御自身でご判断下さいませう、宜しくお願い申し上げます。また、過去の結果が必ずしも将来の結果を暗示するものではありません。当資料の内容は予告なしに変更することがあり、また、当行、その子会社又は関連会社は、当資料を更新する義務を負っておりません。また、当資料は 著作物であり、著作権法により保護されています。当行の書面による許可なく複製又は第三者、個人顧客もしくは一般投資家への配布をすることはできません。

USD/BRL デイリーチャート



BRL/JPY デイリーチャート

